

INTRODUCTION

Windows est un ensemble de programmes qui gère votre ordinateur dès le démarrage du pc et effectue les tâches essentielles : gestion des communications entre périphériques et mémoires, gestion des impressions, des branchements, des connexions et de toutes les applications. Nous avons vu au chapitre précédent que plusieurs systèmes existent. Néanmoins Windows est le plus utilisé et le plus souvent installé sur les pc portables en vente actuellement, donc celle que nous allons utiliser pour les cours. Nous allons détailler quelques-unes des manipulations de base pour utiliser efficacement les applications. Voici le bureau et quelques nouveautés :



Fig. 1 Exemple de bureau Windows 7

Repérez sur votre écran les éléments suivants :

1 : Bouton **Démarrer**

2 : **Barre des tâches** : nouvelles icônes-programmes : 3 programmes actifs dont un avec avec 4 onglets représentés par des vignettes (3) ; chaque application ouverte s'ajoute à la barre des tâches se forme d'une icône ; à droite la **Zone d'information** ; au bout à droite le nouveau bouton Bureau pour afficher un bureau sans aucune fenêtre.

4 : **Icônes**

5 : **Bureau**

6 : **Gadgets** (se placent directement sur le bureau, disparition du volet) ; Pense-bête (7)

8 : **Fenêtres** (bords transparents, comme dans Vista).

D'autres nouveautés seront expliquées dans le cours.

2.1. Personnaliser le bureau

2.1.1. Ranger les icônes

Modifier la taille : clic droit sur le bureau / Affichage / choisir les options proposées :

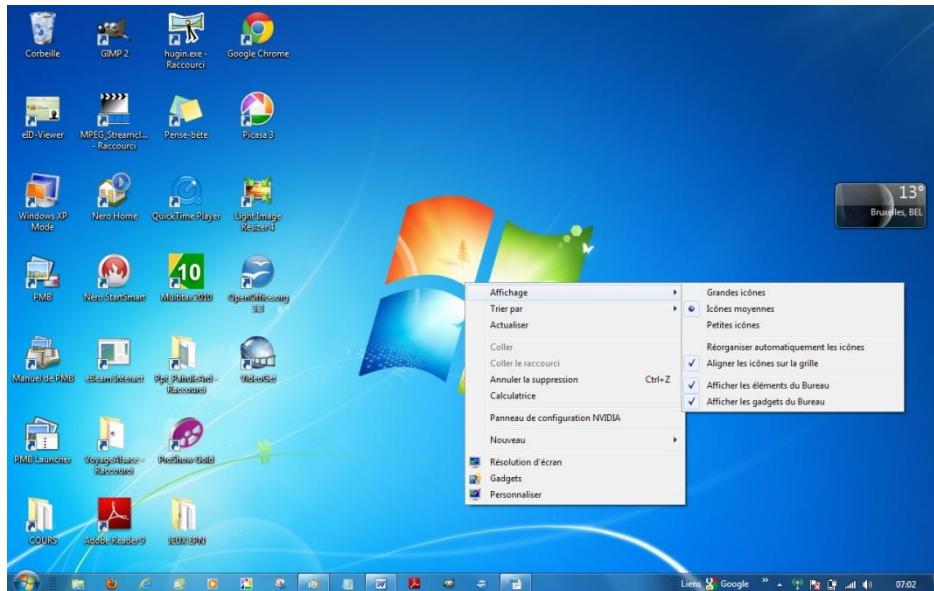


Fig. 2. Clic droit sur le bureau

2.1.2. Afficher/modifier les gadgets

Clic droit sur le bureau / gadgets / choisir une des gadgets : clic gauche puis glisser sur le bureau (1) / clic droit sur le gadget / Opacité (3) > 100% (4) ou Options (5)...



Fig. 3. Fenêtre des gadgets

Voir ou masquer les détails (7). A partir d'un gadget on peut en ajouter (2), fermer (6)...

2.1.3. Modifier l'arrière-plan

Clic droit sur le bureau / Personnaliser :

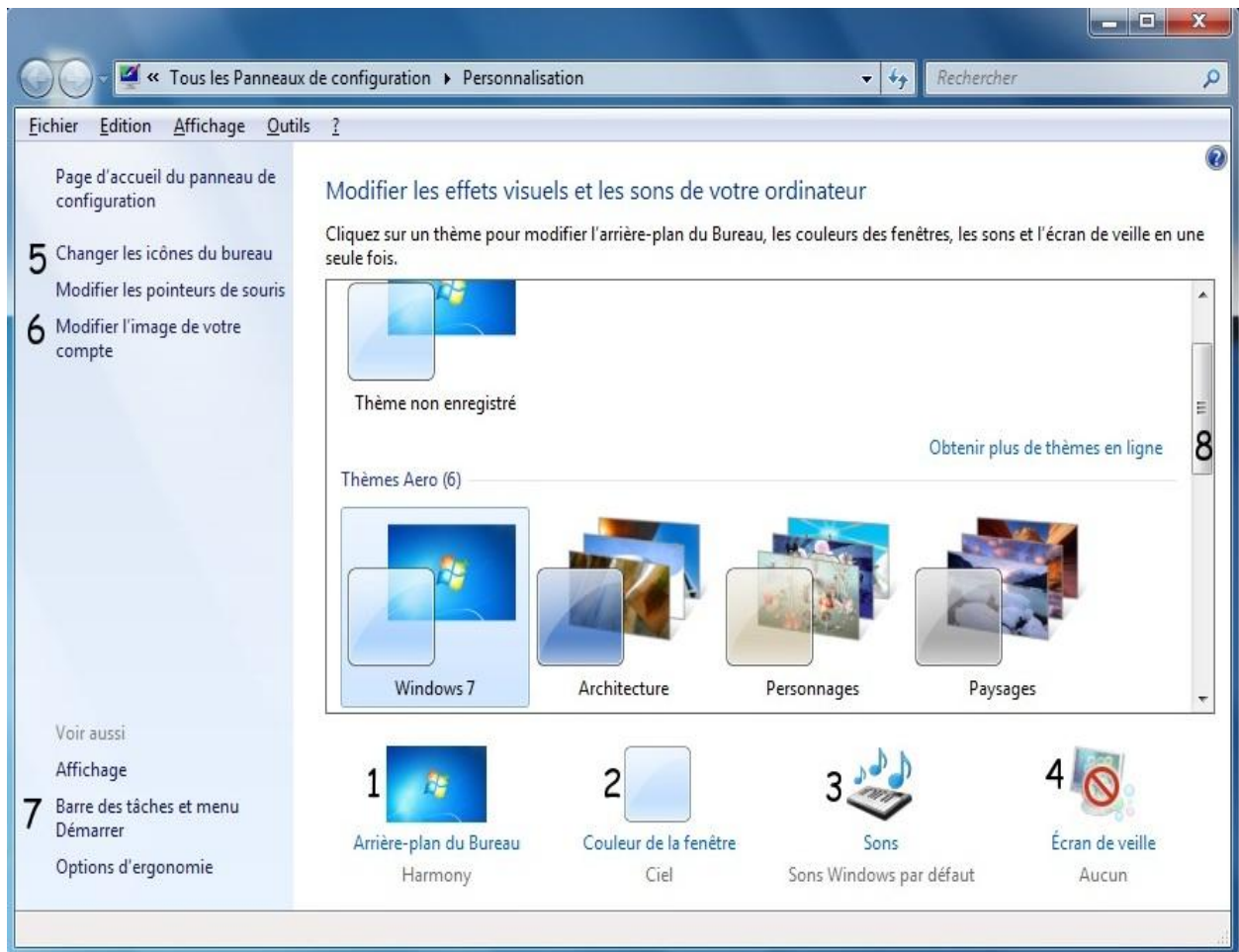


Fig. 4. Personnaliser le bureau

Choisir en bas (1 à 4) Arrière-plan, Fenêtre, Sons, Ecran de veille ; si nécessaire utiliser le curseur (8). Vous pouvez aussi cliquer sur un lien bleu à gauche et dans les options (5 à 7).

Ecran de veille :

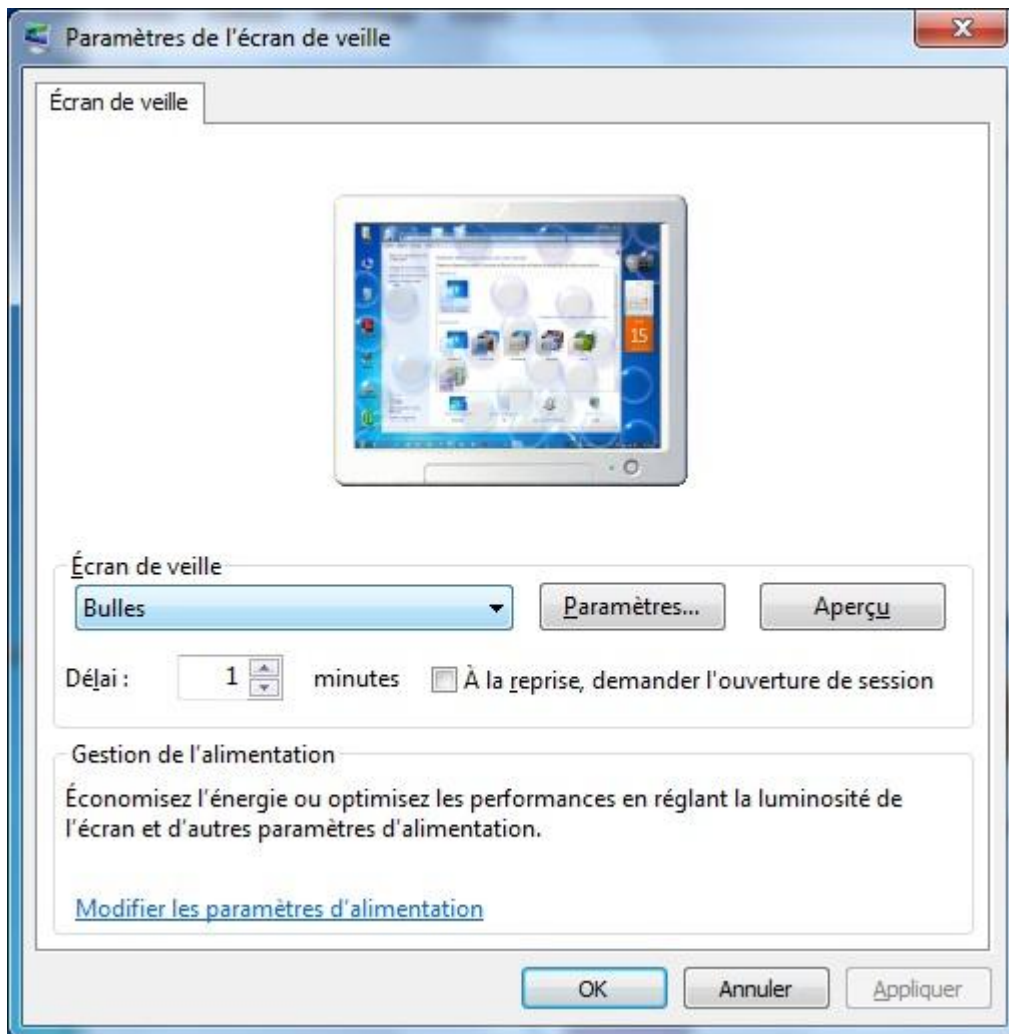


Fig. 5 Ecran de veille

2.1.4. Créer un raccourci

Démarrer / Tous les programmes / Pointer un programme / clic droit-glisser vers le bureau ou même opération à partir d'un fichier de l'explorateur Windows puis clic gauche sur « Créer les raccourcis ici » :

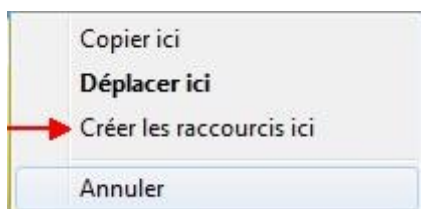


Fig. 6 Clic droit-glissé et choix pour les raccourcis

2.2. Le bouton Démarrer :

2.2.1. Lancer un programme avec la barre des tâches (méth. 1)



Chaque programme est représenté par une **icône** qui lui est propre, comme nous l'avons vu au chapitre précédent. Exemple : l'icône de Word.

Exemple 1 : utiliser l'icône Word de la barre des tâches :

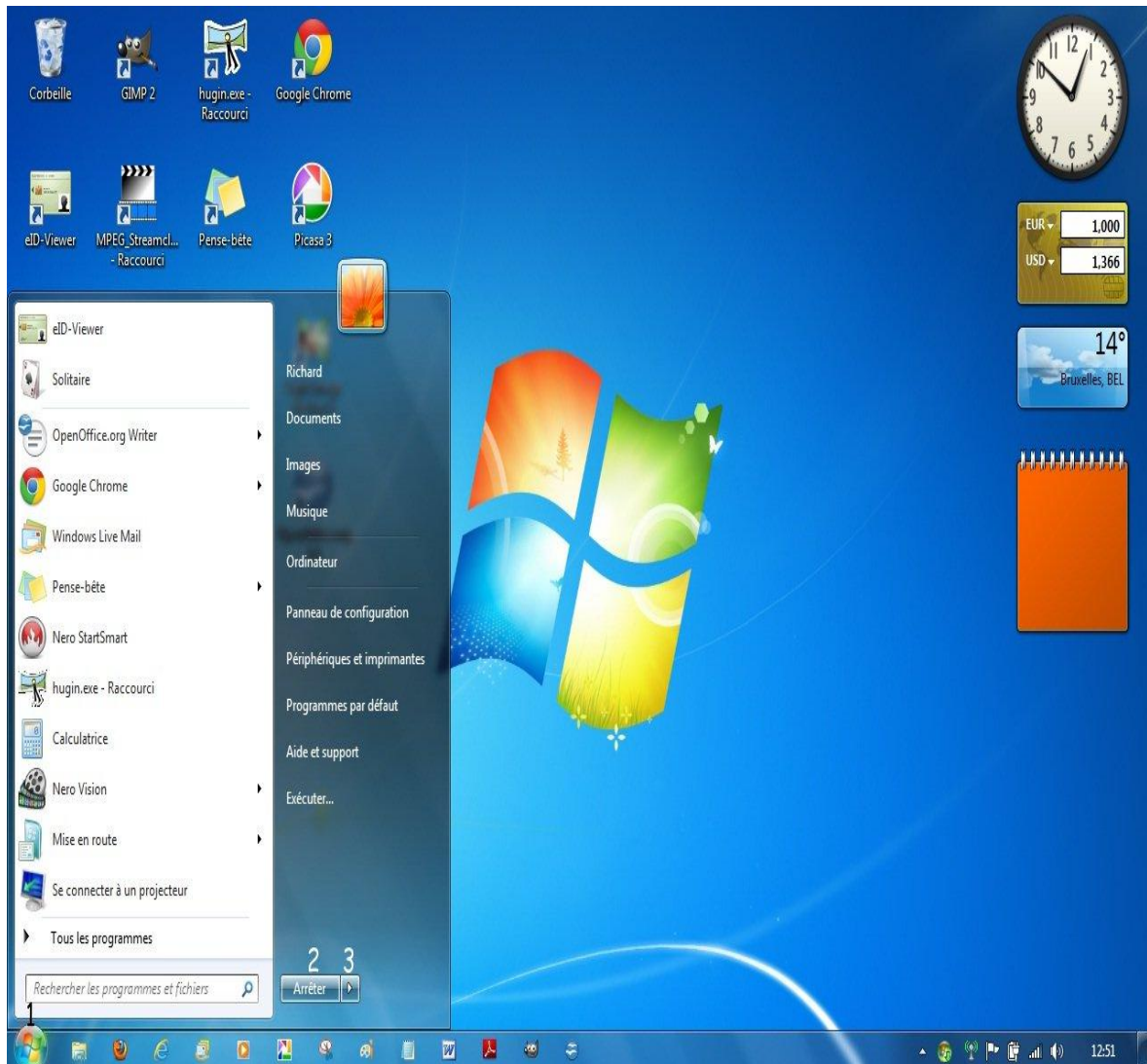


Fig. 7 Barre des tâches Windows 7



Un simple clic dans la barre des tâches lance le programme : celui-ci s'ouvre et s'affiche dans une fenêtre dont la taille peut varier.

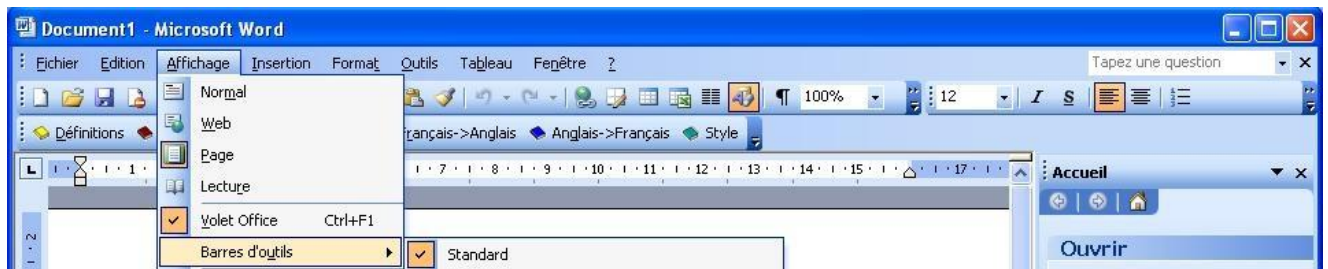


Fig. 8 Exemple de fenêtre du programme Word 2003

Attention à ne pas confondre avec l'icône d'un **document** Word qui pourrait se trouver sur le bureau et sous laquelle est indiqué le nom du document. Les icônes sur le bureau s'utilisent avec un double-clic.

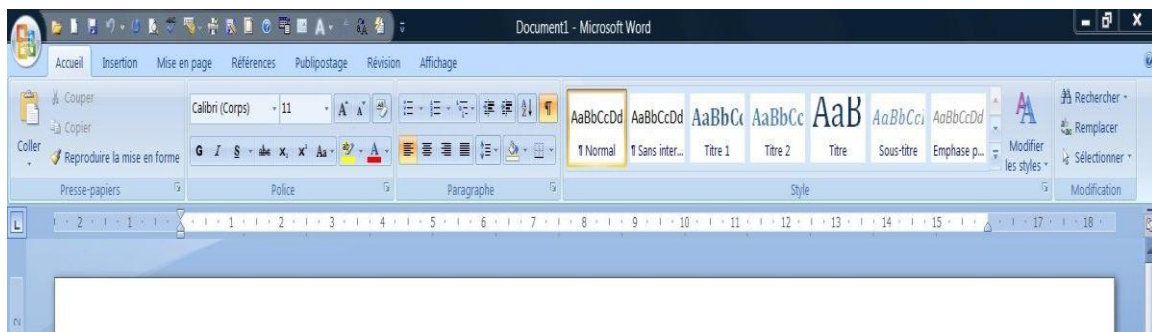


Fig. 9 Exemple de fenêtre du progr. Word 2007

2.2.2. Lancer un programme avec le bouton Démarrer (méth. 2)

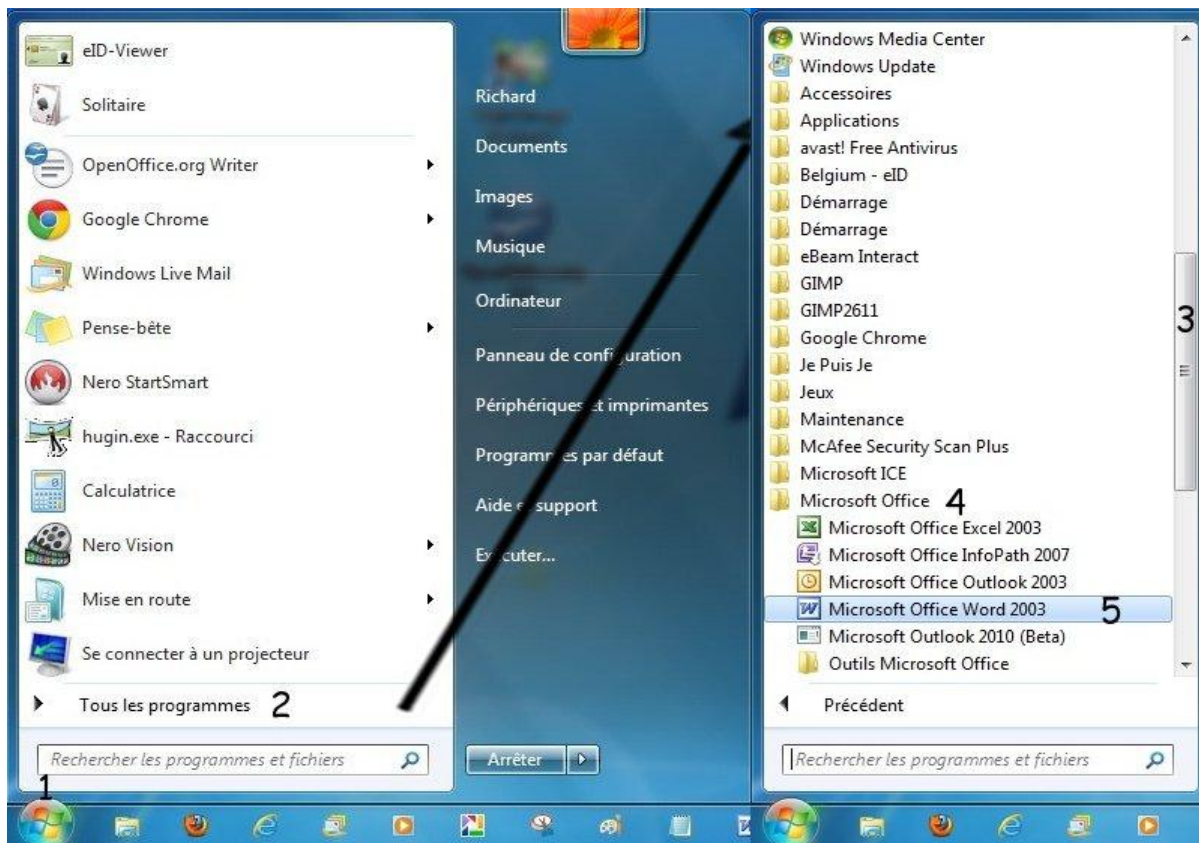


Fig. 10 Menu Démarrer (détails)

Rappelons en détails cette méthode, déjà vue pour démarrer Paint et Word :

1. Cliquer sur le bouton **Démarrer** (1) : le menu Démarrer se déroule vers le haut comme ci-dessus, en 2 volets ; il vous permettra d'ouvrir tous les programmes mais aussi d'arrêter l'ordinateur et de fermer la session de l'utilisateur en cours (voir chap. précédent) ; la **touche Windows** ouvre aussi le bouton Démarrer.
2. Cliquer sur le bouton **Tous les programmes** (2) pour afficher une liste des programmes et dossiers disponibles. Cette liste comporte un curseur vertical.
3. Cliquer sur un des **dossiers** pour dérouler son sous-menu (dans notre cas le dossier **Microsoft Office**) Cliquer ensuite sur le **programme Word** ; une info bulle donne parfois des informations sur le programme.

NB : Vous pouvez aussi cliquer sur **Documents** (3) pour ouvrir un des derniers documents utilisés.

Exemple 2 : Ouvrir le Bloc Note (Notepad) avec le bouton Démarrer :

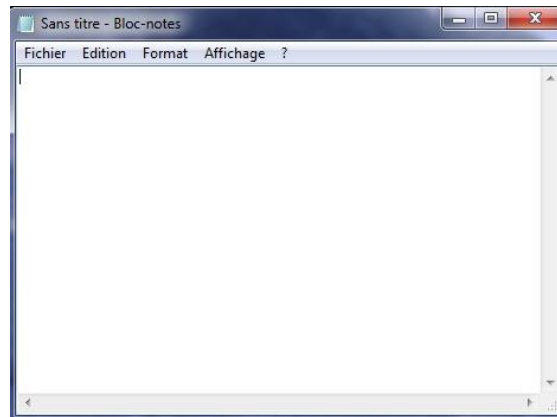


Fig. 11 Fenêtre du bloc Note

Utiliser la même méthode :

1. cliquer sur Démarrer
2. Tous les programmes
3. Accessoires
4. Bloc Note

Un petit traitement de texte basique s'ouvre. En même temps une nouvelle icône s'ouvre dans la barre des tâches : Windows peut ouvrir plusieurs programmes en même temps, chacun ayant sa propre fenêtre et son icône. Cliquer dessus pour afficher le programme correspondant.

2.2.3. Les autres éléments du menu Démarrer

Volet de gauche (1) : affiche les derniers programmes utilisés.

Partie supérieure (2) indique l'utilisateur en cours.

Bouton **Documents** (3) affiche la liste des documents ouverts récemment. C'est un moyen fort utile de retrouver rapidement les derniers fichiers utilisés.

Boutons **Images** et **Musique** (4) se comportent comme le dossier Documents.



Fig. 12 Détails du menu Démarrer

Ordinateur : Poste de travail/Explorateur Windows) : dossier par défaut où vous stockez tous vos documents, images, musiques, vidéos...

Options **Panneau de configuration, Périphériques et imprimantes** et **Programmes par défaut** (5) : permettent de modifier les paramètres du système (horloge, imprimantes, connexions...).

Bouton **Aide et support** (6) pour résoudre différents problèmes de Windows ainsi qu'une aide en ligne si vous êtes connecté à Internet.

Bouton **Exécuter** (7) pour démarrer un programme ou ouvrir un dossier

Zone **Rechercher...** (8) permet de rechercher un dossier, un document...

Bouton **Arrêter** (9) permet l'arrêt du système mais aussi la mise en veille, le changement d'utilisateur... en utilisant d'abord la flèche (10).

2.3. La barre des tâches



Fig. 13 Barre des tâches de Windows 7

Outre le bouton Démarrer, nous voyons :

- la barre de lancement n'existe plus et a été remplacée par des icônes de programme (1), accessibles d'un seul clic ; les programmes ou documents ouverts sont entourés d'un cadre blanc (2). On peut passer d'un programme à un autre en cliquant sur ces icônes. Si plusieurs documents sont ouverts par le même programme, Windows empile les cadres. Une autre méthode, quand plus de 2 programmes sont lancés, est d'utiliser le clavier : appuyer sur ALT et le maintenir enfoncé puis appuyer sur TAB (touche avec les 2 flèches horizontales) plusieurs fois pour parcourir les programmes ouverts ; relâcher ALT sur le programme voulu.
- La barre des liens (3) pour afficher des liens Internet (peut être masquée).
- la zone de notification (4) : zone d'icônes informatives et, à l'extrême droite de la barre des tâches, l'heure (5) : en laissant la souris sur l'heure vous voyez la date ; en double cliquant sur l'heure, vous pouvez la modifier, ainsi que la date.>
- À l'extrême droite un cadre bleu (6) permettant de cacher toutes les fenêtres et de voir le bureau « vide ».

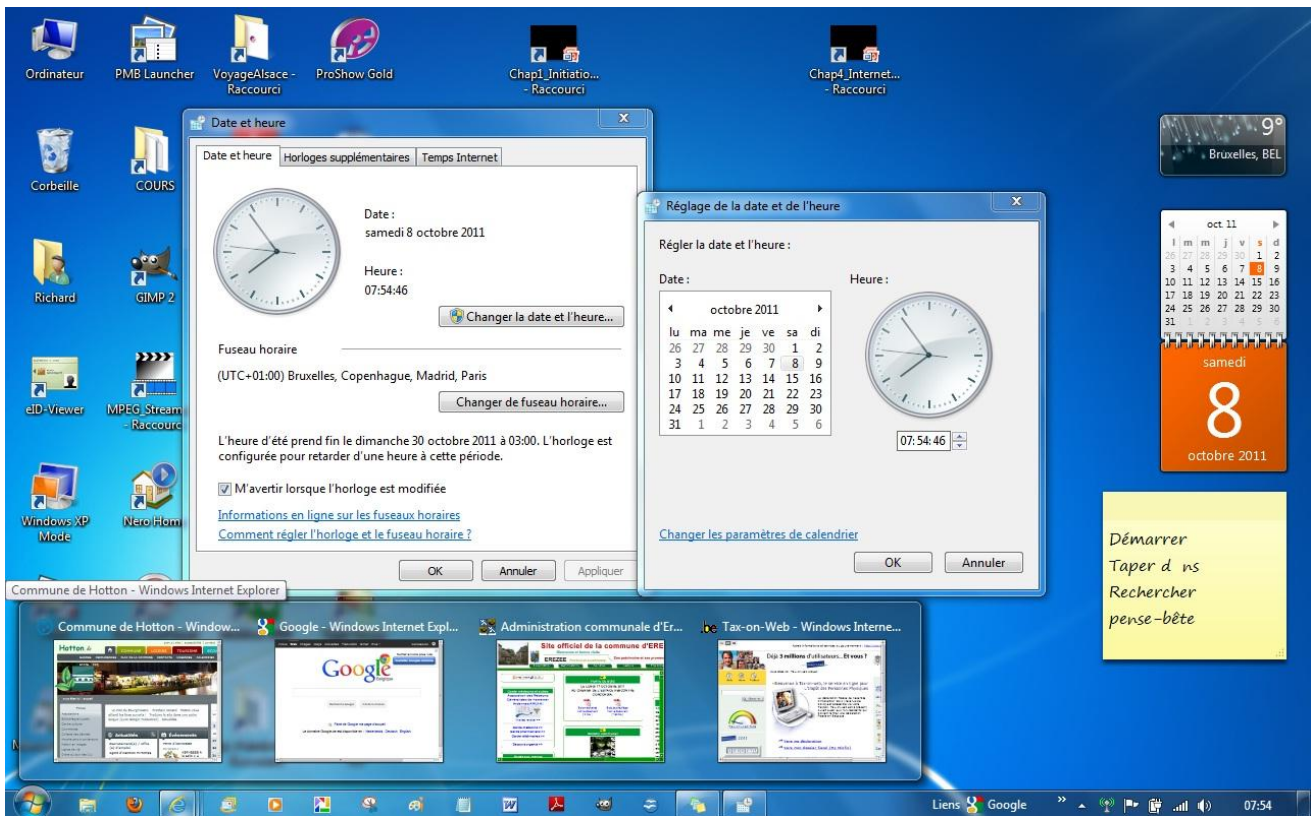


Fig. 14 Modifier la date ou l'heure

2.4. L'icône Corbeille



Fig. 15 Corbeille

Sur le bureau, vous avez une icône ressemblant à une corbeille : ce dossier recueille tous les éléments que nous supprimons (après confirmation).

La Corbeille permet de restaurer un élément supprimé, c'est à dire que l'élément revient dans le dossier de départ, sauf si vous avez « Vider la corbeille », ce qui efface définitivement ce qu'elle contient.

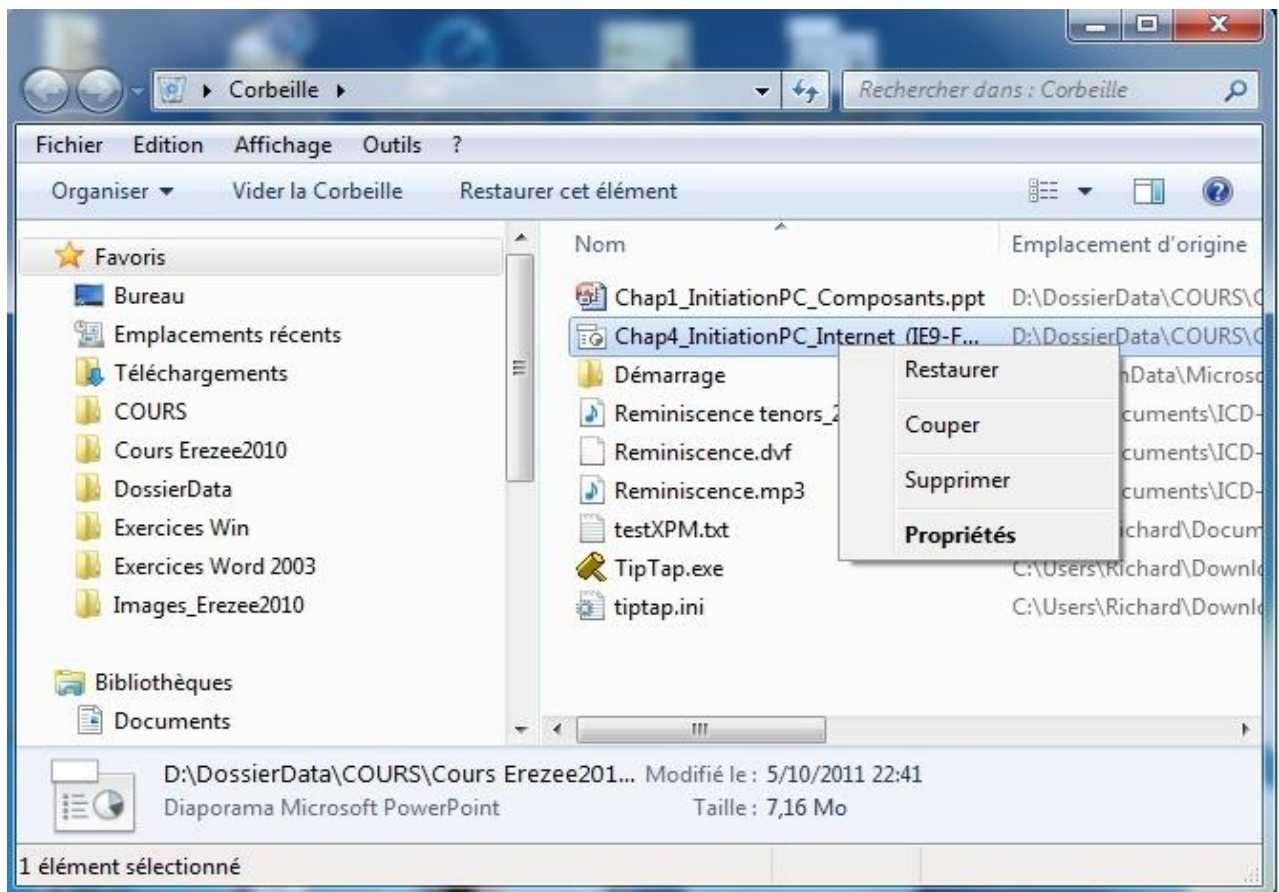


Fig. 16 Restaurer un document avec la Corbeille